

РУКОВОДСТВО ПО ЭКСПЛУАТАЦИИ

HYGGELIG MINI

компактная печь
для обогрева палатки



► Назначение

Печь походная туристическая **Huggelig Mini** предназначена для обогрева палатки и приготовления блюд на природе. Печь работает на топливных пеллетах, подходит для экспедиций, рыбалки, кемпинга и автопутешествий.

► Устройство

Материал изготовления печи - углеродистая сталь, толщина - 1,5 мм. Покрашена термостойкой краской Elcon Max Therm, которая выдерживает температуру до 1200°. Каминное окно выполнено из жаропрочного стекла, толщина - 4 мм. Дымоход в базовой комплектации состоит из трёх секций, каждая из которых имеет длину 500 мм и диаметр 80 мм. Ножки печи - съёмные. Воздуш-

ная заслонка регулирует интенсивность горения топлива: открытая заслонка даёт максимальную производительность печи, а закрытая заслонка позволяет поддерживать горение и отапливать палатку.

На варочной поверхности можно разместить небольшой чайник или походную кастрюлю, диаметров до 14 см. Температура варочной поверхности - 430-450°, при закрытой заслонке температура снижается на 10-15%.

Печь можно использовать без топливного бункера, засыпая пеллеты только в камеру сгорания. Одна её загрузка обеспечивает 20 минут работы печи. Этот режим удобен при необходимости быстро разогреть пищу в путешествии, или вскипятить чайник.

1. Варочная поверхность
2. Каминное окно
3. Теплозащитный экран
4. Камера сгорания
5. Топливный бункер
6. Крышка бункера
7. Углеулавливатель
8. Воздушная заслонка
9. Складные ножки
10. Дымоход



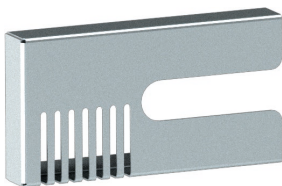
Схема 1. Базовое устройство печи

С топливным бункером и крышкой, при полной загрузке, время работы увеличивается до **3 часов** в режиме интенсивного горения при открытой заслонке, и до **4 часов 15 минут** в режиме обогрева при закрытой заслонке. Полная загрузка печи – 2,5 кг пеллет.

Использование крышки топливного бункера при отоплении палатки является обязательным, так как исключает подсос воздуха сверху, увеличивая время работы печи. К тому же, использование крышки гарантирует вашу безопасность, и исключает ситуацию, когда в конце цикла горения печь будет «хватать» воздух сверху.



В комплекте с печью поставляется углеулавливатель, который устанавливается на воздушную заслонку. Его предназначение – исключить вылет угольков, которые могут повредить палатку. На практике такая ситуация маловероятна, так как пеллеты не «стреляют», в отличие от дров, и обеспечивают равномерное и стабильное горение.



► Модификация дымохода

Печь Huggelig Mini в базовой комплектации поставляется с тремя

коленами дымохода (высота верхней точки – 1660 мм). При необходимости, вы можете установить четвертое колено дымохода, что добавит к высоте печи 450 мм (высота верхней точки – 2110 мм). Учитывайте, что при увеличении количества секций дымохода увеличится и тяга, что приведёт к увеличению расхода пеллет. В такой конфигурации полная загрузка топливного бункера обеспечит **2 часа 30 минут** горения на открытой заслонке, и **4 часа** горения на закрытой заслонке.

Использование **пятого** колена возможно только на открытой или частично закрытой заслонке. При полном закрытии заслонки, из-за сильной тяги, печь будет испытывать недостаток кислорода и забирать воздух со стороны топливного бункера, перемещая зону пиролизного горения выше.

Если разделка дымохода в вашей палатке находится сбоку, вы можете докупить 1 или 2 угла дымохода, изменив направление трубы. Для сохранения тяги рекомендуется устанавливать угол дымохода не раньше второго колена дымохода, считая от корпуса печи.



Также вы можете приобрести зонтик дымохода, который защитит от попадания шишек и снега в трубу дымохода ■

► Технические характеристики

Габариты и вес

Габариты печи с дымоходом, мм	380*320*1660
Высота от земли до верхней точки дымохода, мм	
3 колена	1660
4 колена	2110
5 колен	2560
Диаметр трубы дымохода, мм	80
Вместимость пеллет в камеру сгорания с топливным бункером, кг	2,55
Диаметр посуды для варочной поверхности, мм	140
Вес печи, кг	9

Материал корпуса печи / дымохода: углеродистая сталь 1,5 мм / нержавеющая сталь 0,5 мм

Мощность и температура

Мощность печи (открытая заслонка), кВт/час	4
Мощность печи (закрытая заслонка), кВт/час	2,2
Площадь отапливаемого помещения, м ³	до 50
Время нагрева воздуха с 0 до 20°, наружная температура -10°, мин	8
Температура варочной поверхности, °	430-450

Характеристики топлива

Гранулированные пеллеты из любого сырья (хвойные, берёзовые, лиственные). Фракция - 6 или 8 мм, длина до 3 см.

Время работы (полная загрузка)	Открытая заслонка	Закрытая заслонка
3 колена дымохода	3 часа	4 часа 15 минут
4 колена дымохода	2 часа 30 минут	4 часа
5 колен дымохода	2 часа	нет*

* использование печи с пятью и более коленами возможно **только** при открытой или частично открытой заслонке

Расход пеллет, кг/час	Открытая заслонка	Закрытая заслонка
3 колена дымохода	0,85	0,45
4 колена дымохода	1	0,5
Расчётная мощность, кВт/час	Открытая заслонка	Закрытая заслонка
3 колена дымохода	4	2,2
4 колена дымохода	4,7	2,35

► Комплектация

Печь Huggelig Mini, 3 трубы дымохода, камера сгорания, съёмные ножки (4 шт), топливный бункер, крышка топливного бункера, углеулавливатель, перчатки, 2 кг пеллет.

► Сборка печи

○ Обеспечьте циркуляцию воздуха в палатке — а именно: сделайте приток воздуха ближе к полу палатки, и отток воздуха, слегка приоткрыв форточку в верхней части палатки.

○ Вставьте ножки в посадочные места на корпусе печи и с небольшим усилием поверните их до фиксации в штифтах.

○ Установите печь под разделкой дымохода палатки. При необходимости воспользуйтесь углами дымохода (приобретаются отдельно) для изменения направления трубы дымохода.

○ Установите топливную камеру в корпус печи так, чтобы отверстия на топливной камере были направлены в сторону варочной поверхности.

○ Вставьте топливный бункер в камеру сгорания, совместив три крючка топливного бункера с фиксаторами камеры сгорания.

○ Соберите дымоход из трёх сегментов и установите его в корпус печи.





○ Откройте воздушную заслонку. Засыпьте пеллеты в топливный бункер. После успешной растопки печи установите углеулавливатель на воздушную заслонку, а крышкой накройте топливный бункер с пеллетами ■

► Обжиг печи

Обжиг печи - это обязательная процедура, в ходе которой происходит "запекание" краски. Производить обжиг необходимо **исключительно на улице**. Для этого растопите печь, согласно инструкции, и топите её в течении не менее 30 минут. В процессе полимеризации краска будет выделять большое количество дыма и пара - это нормальное явление.

► Растопка печи

○ Засыпьте пеллеты в камеру сгорания. Убедитесь, что углеулавливатель снят, а воздушная заслонка открыта. Накройте топливный бункер крышкой.

○ Обязательно прогрейте дымоход с помощью газовой горелки. Для этого направьте пламя горелки на дымоход, и в течении 10 секунд, аккуратно перемещайте горелку по всей протяжённости дымохода. После этого, для поджига пеллет, направьте пламя газовой горелки в камеру сгорания через отверстия воздушной заслонки.

○ Через 30 секунд розжига пеллет, повторно прогрейте трубу дымохода, чтобы усилить тягу.

При растопке печи будьте особенно аккуратны - не направляйте огонь в сторону ткани палатки.

○ После прогрева дымохода продолжайте розжиг пеллет. Как только вы увидите, что пеллеты “схватились” и через каминное окно видны языки пламени - прекратите розжиг. На выход печи в рабочий режим потребуются около 3-4 минут.

► Общие рекомендации

Использование в палатке: после растопки печь сразу начинает прогревать воздух – например, за 7 минут в палатке на двух человек температура поднимется с 0°С до 20°. После выхода печи на рабочий режим вы можете полностью закрыть заслонку - печь перейдёт в режим поддержки горения и проработает на одной закладке пеллет до 4 часов.

Приготовление пищи: для приготовления пищи подойдёт интенсивный режим работы печи, когда заслонка полностью открыта.

○ **топливе:** для работы печи подходят пеллеты любого класса: белые, промышленные (серого цвета) и даже агропеллеты. Самый энергоэффективный вариант - белые пеллеты, которые обладают самой низкой зольностью (ниже 0,5%) и высокой теплотворностью (17,2 Мдж/кг). Мы протестировали самые разные варианты пеллет, в том числе, разных фракций (6 и 8 мм). С уверенностью говорим, что принципиальной

разницы между ними нет - они лишь незначительно отличаются по расходу.

Мы рекомендуем использовать пеллеты длиной не более 3 см, иначе они могут плохо проваливаться в камеру сгорания и «зависать».

Если вы всё же используете длинные пеллеты, и заметили, что интенсивность работы печи снизилась - можно легонько постучать по камере сгорания, чтобы предотвратить их зависание. Пеллеты можно купить в строительных магазинах, на маркет-плейсах, а также в любом зоомагазине (подойдёт любой древесный наполнитель для животных).

○ **расходе:** все тесты, связанные с временем горения топлива, проводились в безветренную погоду на улице, а также в палатке. При сильном ветре возможно незначительное увеличение расхода пеллет.

○ **транспортировке пеллет:** пеллеты удобнее всего перевозить в канистрах или пластиковых бутылках. Такая тара защитит топливо от влаги, что особенно актуально на рыбалке.

○ **разборке печи:** когда топливо прогорело, извлеките камеру сгорания и вытряхните оставшуюся золу, перевернув печь (удобнее всего брать её за ножки). Так как пеллеты сгорают почти полностью, золы будет немного. После этого необходимо дать печи остыть около 10-15 минут ■

*Мы благодарим вас за доверие, и надеемся, что печь **Hyggelig Mini** принесёт только положительные эмоции и станет вашим надёжным другом!*



HYGGELIG

ООО «Хюггелиг технологии»

8 (800) 700-30-62

sale@hyggehot.ru

www.hyggehot.ru